

ส่วนที่ ๑

สภาพทั่วไปและข้อมูลพื้นฐาน

๑. ด้านกายภาพ

๑.๑ ที่ตั้งของหมู่บ้านหรือชุมชนหรือตำบล

เทศบาลตำบลปากห้วย ตั้งอยู่เลขที่ ๑๙๑ หมู่ ๗ ตำบลปากห้วย อำเภออรัญประเทศ จังหวัดสระแก้ว จัดตั้งขึ้นตามพระราชบัญญัติเทศบาล พ.ศ.๒๕๔๙ มีฐานะเป็นนิติบุคคล และเป็นราชการส่วนท้องถิ่นประกอบด้วยสภาเทศบาลตำบลและนายกเทศมนตรีตำบล เมื่อวันที่ ๒๖ ตุลาคม ๒๕๕๒ ปัจจุบันหมู่บ้านในเขตเทศบาลตำบลปากห้วยมีการแบ่งเขตการปกครอง ๑๑ หมู่บ้าน ได้แก่

หมู่ที่ ๑	บ้านปากห้วย
หมู่ที่ ๒	บ้านปากห้วย
หมู่ที่ ๓	บ้านหนองผักบุ้ง
หมู่ที่ ๔	บ้านกุดแต่
หมู่ที่ ๕	บ้านทตเจริญ
หมู่ที่ ๖	บ้านปungแคน
หมู่ที่ ๗	บ้านนาเหล่าประชาสรรค์
หมู่ที่ ๘	บ้านสวนอุดม
หมู่ที่ ๙	บ้านเจริญสุข
หมู่ที่ ๑๐	บ้านใหม่หนองผักบุ้ง
หมู่ที่ ๑๑	บ้านหนองหลวง

๑.๒ ลักษณะภูมิประเทศ

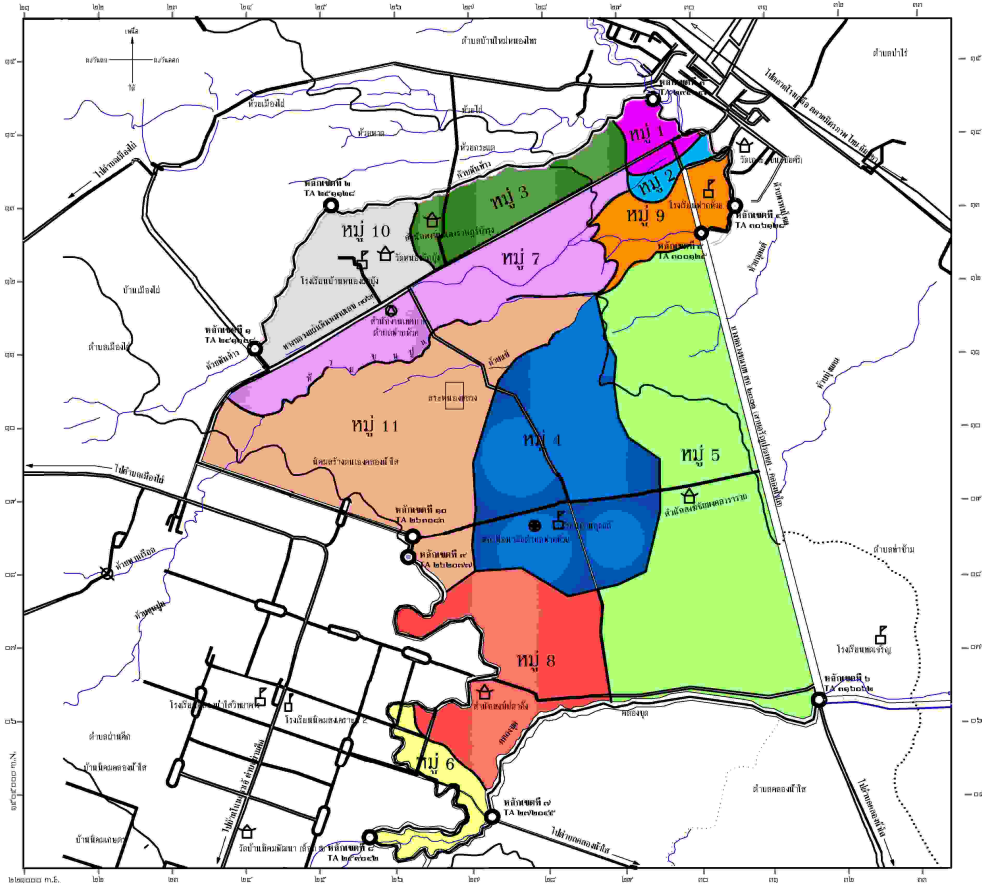
เทศบาลตำบลปากห้วย ตั้งอยู่ห่างจากอำเภออรัญประเทศ ๕ กิโลเมตร ห่างจากจังหวัดสระแก้ว ๕๐ กิโลเมตร มีเนื้อที่ประมาณ ๑๙,๖๒๘ ไร่ หรือ ๓๑.๔๐ ตารางกิโลเมตร มีอาณาเขตติดต่อกับพื้นที่ใกล้เคียงดังนี้

ทิศเหนือ	ติดต่อกับตำบลเมืองไผ่ อ.อรัญประเทศ จ.สระแก้ว
ทิศตะวันออก	ติดต่อกับเทศบาลเมืองและตำบลท่าข้าม อ.อรัญประเทศ จ.สระแก้ว
ทิศตะวันตก	ติดต่อกับตำบลเมืองไผ่และตำบลผ่านศึก อำเภออรัญประเทศ จ.สระแก้ว
ทิศใต้	ติดต่อกับตำบลคลองน้ำใสและตำบลผ่านศึก อ.อรัญประเทศ จ.สระแก้ว

ลักษณะภูมิประเทศส่วนใหญ่ของตำบลปากห้วย เป็นพื้นที่ราบลุ่มเหมาะสำหรับการเพาะปลูกข้าว ทำนา ทำสวน ทำการเกษตรกรรม การประมง และเลี้ยงสัตว์

แผนที่แสดงอาณาเขตการปกครองเทศบาลตำบลปากห้วย

แบ่งแนวเขตหมู่บ้านในตำบลปากห้วย



เครื่องหมาย

- เขตตำบล
- เขตเทศบาล
- ถนนคอนกรีต ถนนลาดยาง
- คลอง ห้วย (มีน้ำไม่ตลอดปี)
- ทางรถไฟ
- สะพาน
- สถานที่ราชการ
- สถานีอนามัย
- โรงเรียน
- วัด

สัญลักษณ์แสดงขอบเขตหมู่บ้าน

- หมู่บ้าน 1
- หมู่บ้าน 2
- หมู่บ้าน 3
- หมู่บ้าน 4
- หมู่บ้าน 5
- หมู่บ้าน 6
- หมู่บ้าน 7
- หมู่บ้าน 8
- หมู่บ้าน 9
- หมู่บ้าน 10
- หมู่บ้าน 11

๑.๓ ลักษณะภูมิอากาศ

ลักษณะภูมิอากาศของตำบลปากห้วย มีอุณหภูมิโดยเฉลี่ย ๒๗.๕๐-๒๘.๗๘ องศาเซลเซียส แบ่งได้เป็น ๓ ฤดูกาล คือ ฤดูร้อน ฤดูฝน และฤดูหนาว

ฤดูร้อน	เริ่มตั้งแต่เดือนกุมภาพันธ์ ถึง เดือนเมษายน
ฤดูฝน	เริ่มตั้งแต่เดือนพฤษภาคม ถึง เดือนตุลาคม
ฤดูหนาว	เริ่มตั้งแต่เดือนพฤศจิกายน ถึง เดือน มกราคม

๑.๔ ลักษณะของดิน

สภาพพื้นที่ส่วนใหญ่เป็นดินเหนียวปนทราย และดินร่วน มีแหล่งน้ำ เช่น ลำคลอง สระน้ำ สาธารณะ บ่อน้ำตื้น บ่อบาดาล และฝาย สำหรับใช้อุปโภคบริโภคและเหมาะแก่การทำนาปลูกข้าว การเกษตรกรรม ทำสวน ทำไร่

๑.๕ ลักษณะของแหล่งน้ำ

ตำบลปากห้วย มีแหล่งน้ำที่ใช้สำหรับอุปโภค-บริโภค จำนวน ๗ แห่ง แหล่งน้ำทั้ง ๗ แห่ง เดิมเคยเป็นแหล่งน้ำที่เกิดขึ้นเองตามธรรมชาติและเทศบาลได้ดำเนินการปรับปรุง/ขุดลอกขึ้นใหม่ เพื่อให้เพียงพอกับการอุปโภค-บริโภคของประชาชนในพื้นที่ ดังนี้

ลำห้วย	-	แห่ง	สระน้ำ	๓	แห่ง
หนองน้ำ	-	แห่ง	บ่อน้ำตื้น	๑๔	แห่ง
ลำคลอง	๗	แห่ง	บ่อบาดาล	๒	แห่ง
บึง	-	แห่ง	อ่างเก็บน้ำ	-	แห่ง
แม่น้ำ	-	แห่ง	ฝาย	๑	แห่ง
อื่นๆ (ระบุ)	-	แห่ง	เหมือง	-	แห่ง

แหล่งน้ำที่สำคัญของตำบลปากห้วย จำนวน ๗ แห่ง ดังนี้

๑. คลองพรหมโหด
๒. คลองชุมปูน
๓. คลองยุทธศาสตร์
๔. คลองพันท้าว
๕. คลองห้วยแซ่
๖. คลองน้อย
๗. คลอง รพช.

๑.๖ ลักษณะของไม้และป่าไม้

ในเขตตำบลปากห้วยไม่มีป่าไม้ มีเฉพาะต้นไม้ที่เทศบาลตำบลปากห้วย หน่วยงานของรัฐ และกำนัน ผู้ใหญ่บ้าน ร่วมกับชาวบ้านช่วยกันปลูกเพื่อใช้เป็นร่มเงาและปลูกต้นไม้เพื่อเฉลิมพระเกียรติในโครงการต่าง ๆ เป็นต้น

ลักษณะของต้นไม้ที่ปลูก ส่วนใหญ่เป็นไม้ยืนต้นและไม้ผลัดใบ เช่น ต้นสัก ประดู่ ยางนา มะค่า ชัยพฤกษ์ เป็นต้น

๑.๗ ลักษณะกายภาพ

เทศบาลตำบลปากห้วย มีทั้งหมด ๑๑ หมู่บ้าน แต่ละหมู่บ้านมีคณะกรรมการหมู่บ้าน (กม.) ซึ่งเป็นตัวแทนของหมู่บ้านแต่ละหมู่บ้าน ประชาชนมีส่วนร่วมในการจัดซื้อจัดจ้างของเทศบาล ประชาชนให้ความร่วมมือด้านการเลือกตั้งเป็นอย่างดี เช่น การเลือกตั้งสมาชิกสภาท้องถิ่นและผู้บริหารท้องถิ่น ในปี พ.ศ. ๒๕๕๗ ที่ผ่านมา (วันที่ ๒๓ กุมภาพันธ์ ๒๕๕๗) ประชาชนมาใช้สิทธิเลือกตั้ง จำนวนผู้มาใช้สิทธิเลือกตั้งนายกเทศมนตรี ๔,๐๐๓ คน จากผู้มีสิทธิเลือกตั้งทั้งสิ้น ๕,๐๗๘ คน คิดเป็นร้อยละ ๗๘.๘๓ จำนวนผู้มาใช้สิทธิเลือกตั้งสมาชิกสภาท้องถิ่น เขต ๑ ๒,๐๔๗ คน จากผู้มีสิทธิเลือกตั้งทั้งสิ้น ๒,๖๕๐ คน คิดเป็นร้อยละ ๗๗.๒๕ จำนวนผู้มาใช้สิทธิเลือกตั้งสมาชิกสภาท้องถิ่น เขต ๒ ๑,๙๕๖ คน จากผู้มีสิทธิเลือกตั้งทั้งสิ้น ๒,๔๒๘ คน คิดเป็นร้อยละ ๘๐.๕๖

ปัญหาคือการแข่งขันทางการเมืองค่อนข้างสูง มีจุดที่น่าสังเกตคือ มีการย้ายเข้าย้ายออกช่วงที่จะมีการเลือกตั้ง ไม่ว่าจะเป็นการเลือกผู้ใหญ่บ้าน สมาชิกสภาท้องถิ่น หรือผู้บริหารท้องถิ่น โดยเฉพาะการเลือกผู้ใหญ่บ้าน

การแก้ไขปัญหาของเทศบาลคือ ขอความร่วมมือ ผู้นำหมู่บ้าน/ชุมชน เจ้าหน้าที่ที่มีหน้าที่รับผิดชอบให้ระมัดระวัง สอดส่องพฤติกรรมและให้รายงานอำเภอทราบ การรณรงค์ ประชาสัมพันธ์ ให้ข้อมูลที่ถูกต้อง เกี่ยวกับข้อกำหนดของการเลือกตั้งที่กระทำได้และทำไม่ได้ให้ประชาชนได้รับทราบ ปัญหาต่างๆ ที่เกิดขึ้นเทศบาลก็ได้พยายามแก้ไข โดยเรื่องจากการประชุมประชาคมท้องถิ่นทุกหมู่บ้านในตำบลปากห้วย

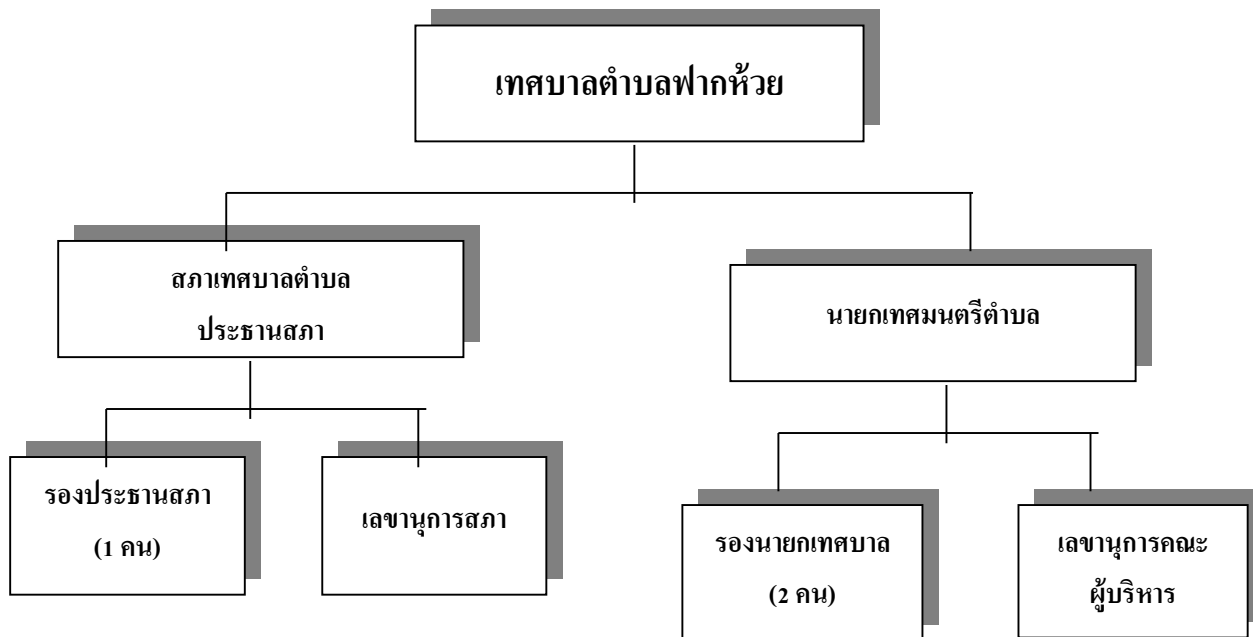
จากผลการประชุมทุกครั้งที่เทศบาลจัดขึ้น มีประชาชนมีความสนใจเข้าร่วมประชุม รวมทั้งแสดงความคิดเห็นที่หลากหลาย ส่งผลให้เทศบาลดำเนินงานไปตามความต้องการของประชาชน และประชาชนได้รับและมีส่วนร่วมในการพัฒนาเทศบาล นอกจากนี้ เทศบาลได้จัดโครงการอบรมศึกษา ดูงาน ของคณะผู้บริหาร สมาชิกสภาเทศบาล พนักงานเทศบาล และโครงการอื่นๆ สำหรับประชาชนอีกหลายโครงการ เพื่อนำความรู้และประสบการณ์ที่ได้รับมาพัฒนาเทศบาลให้เจริญเท่าเทียมกับเทศบาลอื่นๆ และเทศบาลมีโครงการจัดซื้อเครื่องมือเครื่องใช้ในการปฏิบัติงานให้ทันสมัยและมีประสิทธิภาพ โครงการบางโครงการต้องระงับไว้เนื่องจากข้อจำกัดด้านงบประมาณ มีอัตรากำลังพนักงานเทศบาลไม่เพียงพอต่อการตอบสนองความต้องการของประชาชนในด้านการให้บริการ

๒. ข้อมูลเกี่ยวกับศักยภาพของท้องถิ่น

โครงสร้างและกระบวนการบริหารงานบุคคลของเทศบาลตำบลปากห้วย

ตามพระราชบัญญัติเทศบาล พ.ศ.๒๕๔๖ บัญญัติให้เทศบาลเป็นนิติบุคคลและเป็นราชการส่วนท้องถิ่น ประกอบด้วยสภาเทศบาลตำบลและนายกเทศมนตรีตำบล

สภาเทศบาลตำบลปากห้วย ประกอบด้วย สมาชิกสภาเทศบาลตำบลที่ได้รับการเลือกตั้ง จำนวน ๒ เขต เขตละ ๖ คน รวม ๑๒ คน ๑๑ หมู่บ้าน และสภาเทศบาลตำบลคัดเลือก ประธานสภา ๑ คน รองประธานสภา ๑ คน เลขานุการสภา ๑ คน



คณะเทศมนตรีตำบลปากห้วย ประกอบด้วย

๑. นายสมาน	บุชารัตนชัย	นายกเทศมนตรีตำบลปากห้วย
๒. นายภูมเดช	บุญญศรีขวัญ	รองนายกเทศมนตรีตำบลปากห้วย
๓. นายสมชาย	จันทรงาม	รองนายกเทศมนตรีตำบลปากห้วย
๔. นางสาวนาราริน	พิมพ์ิสาร	เลขานุการนายกเทศมนตรีตำบลปากห้วย

สภาเทศบาลตำบลปากห้วย ประกอบด้วย

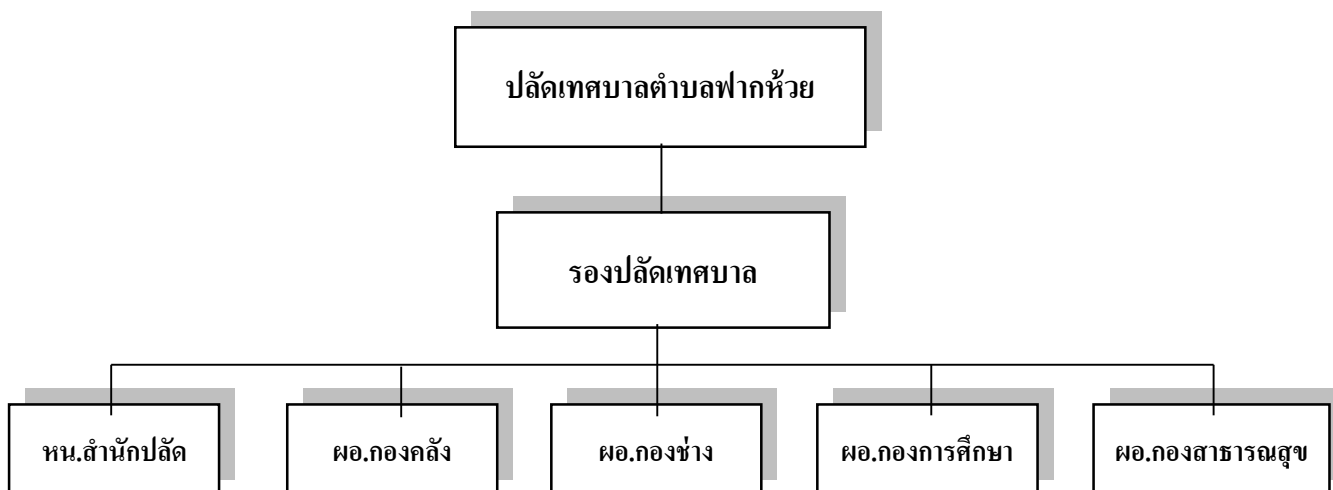
๑. นายสุทัศน์	แก้วสมบัติ	ประธานสภาเทศบาลตำบลปากห้วย
๒. นายสนั่น	หม่อประกอบ	รองประธานสภาเทศบาลตำบลปากห้วย
๓. นายประสงค์	หอกคำ	สมาชิกสภาเทศบาลตำบลปากห้วย เขต ๑
๔. นางพิมพ์	รัตนสุวรรณ	สมาชิกสภาเทศบาลตำบลปากห้วย เขต ๑
๕. นายชาติรี	เกตุเพ็ชร	สมาชิกสภาเทศบาลตำบลปากห้วย เขต ๑
๖. ร้อยตรีอุทัย	สอนโส	สมาชิกสภาเทศบาลตำบลปากห้วย เขต ๑
๗. นายธนพัฒน์	ลากุลเพี้ย	สมาชิกสภาเทศบาลตำบลปากห้วย เขต ๑
๘. นายสนั่น	บุญมาเครือ	สมาชิกสภาเทศบาลตำบลปากห้วย เขต ๒
๙. นายอนันท์	เชื้อเกษม	สมาชิกสภาเทศบาลตำบลปากห้วย เขต ๒
๑๐. นางหว่า	จันทรงาม	สมาชิกสภาเทศบาลตำบลปากห้วย เขต ๒
๑๑. นางรัตจะนา	ดาราศร	สมาชิกสภาเทศบาลตำบลปากห้วย เขต ๒
๑๒. นางนุชนารถ	เสมาทอง	สมาชิกสภาเทศบาลตำบลปากห้วย เขต ๒
๑๓. นายศักดิ์พิศ	เนียมรินทร์	เลขานุการสภาเทศบาลตำบลปากห้วย

โครงสร้างของเทศบาลตำบลปากห้วยในการบริหารงานบุคคล

ตามประกาศคณะกรรมการพนักงานเทศบาลจังหวัดสระแก้ว เรื่อง หลักเกณฑ์และเงื่อนไขการบริหารงานบุคคลของเทศบาล ลงวันที่ ๒๗ พฤศจิกายน ๒๕๔๕ เทศบาลตำบลปากห้วย ได้ประกาศโครงสร้างของส่วนราชการของเทศบาลตำบลปากห้วย ออกเป็น

๑. สำนักปลัดเทศบาล
๒. กองคลัง
๓. กองช่าง
๔. กองการศึกษา
๕. กองสาธารณสุข

โครงสร้างส่วนราชการเทศบาลตำบลปากห้วย



หน้าที่รับผิดชอบของส่วนราชการ

๑. สำนักปลัดเทศบาล มีอำนาจหน้าที่ กำกับดูแลรับผิดชอบงานต่าง ๆ ของสำนักปลัดเทศบาล เช่น งานอำนวยการ งานการเจ้าหน้าที่ (บรรจุ แต่งตั้ง โอนย้าย) งานทะเบียนประวัติ งานสวัสดิการพนักงานและลูกจ้าง งานธุรการและสารบรรณ งานนิติการ งานป้องกันและบรรเทาสาธารณภัย งานทะเบียนราษฎร งานรักษาความสงบเรียบร้อย งานวิเคราะห์นโยบายและแผน งานพัฒนาชุมชนและสังคมสงเคราะห์ งานเลขานุการและการประชุมสภา งานบริหารทั่วไป งานเกี่ยวกับการเลือกตั้ง งานจัดเตรียมสถานที่และให้บริการอำนวยความสะดวกในเรื่องต่าง ๆ งานการตรวจสอบแสดงรายการเกี่ยวกับเอกสารสำคัญของทางราชการ งานขอพระราชทานเครื่องราชอิสริยาภรณ์ เหรียญจักรพรรดิมาลา และผู้ทำ คุณประโยชน์ งานจัดทำคำสั่ง/ประกาศของเทศบาล งานรับเรื่องร้องเรียนร้องทุกข์ เป็นต้น

๒. กองคลัง มีอำนาจหน้าที่ความรับผิดชอบเกี่ยวกับงานการเงินและบัญชี งานพัสดุและทรัพย์สิน และงานผลประโยชน์ งานการจ่าย การรับ การนำส่งเงิน การเก็บรักษาเงิน และเอกสารทางการเงิน การตรวจสอบใบสำคัญ ฎีกา งานเกี่ยวกับเงินเดือน ค่าจ้าง ค่าตอบแทน เงินบำเหน็จ บำนาญ เงินอื่น ๆ งานเกี่ยวกับการจัดทำงบประมาณ ฐานะทางการเงิน การจัดสรรเงินต่าง ๆ การจัดทำบัญชีทุกประเภท ทะเบียนคุมเงินรายได้และ

รายจ่ายต่าง ๆ การควบคุมการเบิกจ่าย งานทางบดลองประจำเดือนประจำปี งานเกี่ยวกับพัสดุของเทศบาลและงานภาษีและการจัดเก็บรายได้ เป็นต้น

๓. กองช่าง ให้มีอำนาจหน้าที่กำกับดูแล รับผิดชอบงานเกี่ยวกับการสำรวจ งานออกแบบการจัดทำข้อมูลทางด้านวิศวกรรม การจัดเก็บและทดสอบคุณภาพวัสดุ งานออกแบบและเขียนแบบ งานตรวจสอบการก่อสร้าง งานควบคุมการก่อสร้าง งานควบคุมอาคาร งานทาง งานตรวจสอบแบบแปลนการขออนุญาตก่อสร้างอาคาร งานประมาณการราคาก่อสร้าง งานซ่อมบำรุงรักษาอาคาร/ถนน/สะพาน/ทางเท้า/เขื่อน/และสิ่งติดตั้งอื่น เป็นต้น

๔. กองการศึกษา มีอำนาจหน้าที่ความรับผิดชอบเกี่ยวกับการบริหารการศึกษาและพัฒนาการศึกษา ทั้งการศึกษาในระบบการศึกษา การศึกษานอกระบบการศึกษา และการศึกษาตามอัธยาศัย เช่น การจัดการศึกษาปฐมวัย อนุบาลศึกษา ประถมศึกษา และมัธยมศึกษา โดยให้มีงานธุรการ งานการเจ้าหน้าที่ งานบริหารวิชาการ งานโรงเรียน งานกิจการนักเรียน งานการศึกษาปฐมวัย งานกิจการศาสนา ส่งเสริมประเพณี ศิลปวัฒนธรรม งานกีฬาและนันทนาการ งานกิจกรรมเด็กและเยาวชน การศึกษานอกโรงเรียน และงานอื่นๆ ที่เกี่ยวข้องตามที่ได้รับมอบหมาย

๕. กองสาธารณสุข ให้มีอำนาจหน้าที่รับผิดชอบงานสาธารณสุข งานสุขาภิบาลและอนามัยสิ่งแวดล้อม แผนงานสาธารณสุข งานสาธารณสุขมูลฐาน งานควบคุมโรคติดต่อ งานสุขาภิบาลอาหารและโภชนาการ งานควบคุมการประกอบการค้าที่นำรังเกียจหรืออาจเป็นอันตรายต่อสุขภาพ งานป้องกันควบคุมแก้ไขเหตุรำคาญและมลภาวะ งานขนถ่ายขยะมูลฝอย งานเผยแพร่ประชาสัมพันธ์ งานฝึกอบรมให้ความรู้เกี่ยวกับการสาธารณสุข งานสัตวแพทย์ งานวางแผนครอบครัว งานสุขภาพจิต งานป้องกันการติดยาและสารเสพติด งานควบคุมแมลงและพาหะนำโรค และงานอื่นที่เกี่ยวข้องหรือได้รับมอบหมาย

อัตรากำลังในการบริหารบุคคลของเทศบาลตำบลปากห้วย

จำนวนข้าราชการ

จำนวนข้าราชการ				วุฒิการศึกษา								รวมทั้งสิ้น	
ระดับ	ชาย	หญิง	รวม	ต่ำกว่า ปวส.		ปวส./เทียบเท่า		ปริญญาตรี		สูงกว่าปริญญาตรี			
				ชาย	หญิง	ชาย	หญิง	ชาย	หญิง	ชาย	หญิง		
๑	-	-	-	-	-	-	-	-	-	-	-	-	-
๒	-	-	-	-	-	-	-	-	-	-	-	-	-
๓	-	๑	๑	-	-	-	๑	-	-	-	-	-	๑
๔	-	-	-	-	-	-	-	-	-	-	-	-	-
๕	-	๒	๒	-	-	-	-	-	-	-	๒	-	๒
๖	๒	๕	๗	-	-	-	๑	-	-	๒	๕	-	๗
๗	-	-	-	-	-	-	-	-	-	-	-	-	-
๘	๑	-	๑	-	-	-	-	-	-	๑	-	-	๑
รวม	๓	๘	๑๑	-	-	-	๑	-	-	๓	๗	-	๑๑

จำนวนลูกจ้างประจำ

ประเภท	ชาย	หญิง	รวม
ลูกจ้างประจำ	-	-	-
พนักงานจ้างตามภารกิจ	๔	๗	๑๑
พนักงานจ้างทั่วไป	๘	๔	๑๒
รวม	๑๒	๑๑	๒๓

เครื่องมืออุปกรณ์

รถยนต์นั่งส่วนบุคคล ๔ ประตู	จำนวน	๒ คัน
รถยนต์นั่งส่วนบุคคล ๒ ประตู	จำนวน	๑ คัน
รถบรรทุกแบบเท้ายอนเนกประสงค์ ๖ ล้อ	จำนวน	๑ คัน
รถบรรทุกขยะแบบอัดท้าย ๖ ล้อ	จำนวน	๑ คัน
รถดับเพลิงอเนกประสงค์ ๖ ล้อ ๖,๐๐๐ ลิตร	จำนวน	๑ คัน
รถกระเช้าไฟฟ้าอเนกประสงค์ ๖ ล้อ	จำนวน	๑ คัน

๒. ด้านการเมืองการปกครอง

เดิมตำบลปากห้วยแยกออกมาจากตำบลท่าข้าม อำเภอรัญประเทศ จังหวัดปราจีนบุรี ในปี พ.ศ. ๒๕๓๐ ตำบลท่าข้ามแบ่งเขตการปกครองออกเป็น ๑๔ หมู่บ้าน

หมู่ที่ ๑ บ้านปากห้วย	หมู่ที่ ๒ บ้านปากห้วย
หมู่ที่ ๓ บ้านหนองผักบุ้ง	หมู่ที่ ๔ บ้านท่าข้าม
หมู่ที่ ๕ บ้านวังมน	หมู่ที่ ๖ บ้านโคกสะแบง
หมู่ที่ ๗ บ้านโนนสังข์	หมู่ที่ ๘ บ้านหนองเอียน
หมู่ที่ ๙ บ้านฝายแตก	หมู่ที่ ๑๐ บ้านบุงแคน
หมู่ที่ ๑๑ บ้านหนองแซ่	หมู่ที่ ๑๒ บ้านน้อยจานจุก
หมู่ที่ ๑๓ บ้านกุดแต่	หมู่ที่ ๑๔ บ้านชาวสะอาด

ต่อมาเมื่อปี พ.ศ.๒๕๓๐ ได้มีการแยกออกมาตั้งตำบลใหม่เป็นตำบลปากห้วย ในปีงบประมาณ ๒๕๓๐ แยกออกมา ๙ หมู่บ้าน ดังนี้

หมู่ที่ ๑ บ้านปากห้วย	มีนายประสิทธิ์ พุทธิสิทธิ์ เป็นผู้ใหญ่บ้าน
หมู่ที่ ๒ บ้านปากห้วย	มีนายประดิษฐ์ พิมพิสาร เป็นกำนันตำบลปากห้วย
หมู่ที่ ๓ บ้านหนองผักบุ้ง	มีนายแสวง อินทนนท์ เป็นผู้ใหญ่บ้าน
หมู่ที่ ๔ บ้านกุดแต่	มีนายผัน ชากะโทก เป็นผู้ใหญ่บ้าน
หมู่ที่ ๕ บ้านทตเจริญ	มีนายกุล พุดดอน เป็นผู้ใหญ่บ้าน
หมู่ที่ ๖ บ้านบุงแคน	มีนายสนั่น พิมพาลัย เป็นผู้ใหญ่บ้าน
หมู่ที่ ๗ บ้านนาเหล่าประชาสรรค์	มีนายอำคา นนท์ไกร เป็นผู้ใหญ่บ้าน
หมู่ที่ ๘ บ้านสวนอุดม	มีนายสุรพงษ์ ปันส่วน เป็นผู้ใหญ่บ้าน
หมู่ที่ ๙ บ้านเจริญสุข	มีนายสว่าง แก้วโกมล เป็นผู้ใหญ่บ้าน

พ.ศ. ๒๕๔๐ ได้มีพระราชบัญญัติตั้งองค์การบริหารส่วนตำบลปากห้วยขึ้นในปีนั้น และในระหว่างปี พ.ศ.๒๕๔๐ ยังมีหมู่บ้านอยู่เพียง ๙ หมู่บ้านเท่านั้น จึงมีสมาชิกสภาองค์การบริหารส่วนตำบล ๑๘ คน และมีสมาชิกโดยตำแหน่งอีก ๙ คน ซึ่งมาจากกำนัน/ผู้ใหญ่บ้านทุกหมู่บ้าน และแพทย์ประจำตำบล โดยมีกำนันเป็นประธานกรรมการบริหาร และสมาชิกสภาองค์การบริหารส่วนตำบลอีก ๒ คน เป็นกรรมการบริหาร

พ.ศ.๒๕๕๒ องค์การบริหารส่วนตำบลปากห้วย ได้ประกาศยกฐานะขึ้นเป็นเทศบาลตำบลปากห้วย เมื่อวันที่ ๒๖ ตุลาคม ๒๕๕๒ จนถึงปัจจุบัน มีทั้งสิ้น ๑๑ หมู่บ้าน ดังนี้

หมู่ที่	ชื่อหมู่บ้าน	ชื่อ - สกุล	หมายเหตุ
๑	บ้านปากห้วย	นางพนม ศรีประเสริฐ	
๒	บ้านปากห้วย	นายสุวัฒน์ สีใส	
๓	บ้านหนองผักบุ้ง	นายสมบัติ เพ็งรอด	
๔	บ้านกุดแต่	นายสุรินทร์ ฤทธิ์จันอัด	
๕	บ้านทตเจริญ	นายเฉลิมชัย กันเกตุทิม	
๖	บ้านบุงแคน	นายประสิทธิ์ เพ็ชรวิสัย	
๗	บ้านนาเหล่าประชาสรรค์	นางประทีน รัตนสุวรรณ	
๘	บ้านสวนอุดม	นายสุรพงษ์ ปันส่วน	กำนันตำบลปากห้วย
๙	บ้านเจริญสุข	นายสมาน วิทยาการ	
๑๐	บ้านใหม่หนองผักบุ้ง	นายอภิชาติ ผาสุข	
๑๑	บ้านหนองหลวง	นายวสันต์ ดุสิต	

๒.๑ เขตการปกครอง

เดิมตำบลปากห้วยแยกออกมาจากตำบลท่าข้าม อำเภออรัญประเทศ จังหวัดปราจีนบุรี ในปี พ.ศ. ๒๕๓๐ ตำบลท่าข้ามแบ่งเขตการปกครองออกเป็น ๑๔ หมู่บ้าน

หมู่ที่ ๑ บ้านปากห้วย	หมู่ที่ ๒ บ้านปากห้วย
หมู่ที่ ๓ บ้านหนองผักบุ้ง	หมู่ที่ ๔ บ้านท่าข้าม
หมู่ที่ ๕ บ้านวังมน	หมู่ที่ ๖ บ้านโคกสะแบง
หมู่ที่ ๗ บ้านโนนสังข์	หมู่ที่ ๘ บ้านหนองเอียน
หมู่ที่ ๙ บ้านฝายแตก	หมู่ที่ ๑๐ บ้านบุงแคน
หมู่ที่ ๑๑ บ้านหนองแซ่	หมู่ที่ ๑๒ บ้านน้อยจานจุก
หมู่ที่ ๑๓ บ้านกุดแต่	หมู่ที่ ๑๔ บ้านชาวสะอาด

ต่อมาเมื่อปี พ.ศ.๒๕๓๐ ได้มีการแยกออกมาตั้งตำบลใหม่เป็นตำบลปากห้วย ในปีงบประมาณ ๒๕๓๐ แยกออกมา ๙ หมู่บ้าน ดังนี้

หมู่ที่ ๑ บ้านปากห้วย	มีนายประสิทธิ์ พยุหสิทธิ์ เป็นผู้ใหญ่บ้าน
หมู่ที่ ๒ บ้านปากห้วย	มีนายประดิษฐ์ พิมพิสาร เป็นกำนันตำบลปากห้วย
หมู่ที่ ๓ บ้านหนองผักบุ้ง	มีนายแสวง อินทนนท์ เป็นผู้ใหญ่บ้าน
หมู่ที่ ๔ บ้านกุดแต่	มีนายผัน ชاکระโทก เป็นผู้ใหญ่บ้าน
หมู่ที่ ๕ บ้านทตเจริญ	มีนายกุล พุดดอน เป็นผู้ใหญ่บ้าน
หมู่ที่ ๖ บ้านบุงแคน	มีนายสนั่น พิมพาลัย เป็นผู้ใหญ่บ้าน
หมู่ที่ ๗ บ้านนาเหล่าประชาสรรค์	มีนายอำคา นนท์ไกร เป็นผู้ใหญ่บ้าน
หมู่ที่ ๘ บ้านสวนอุดม	มีนายสุรพงษ์ ปันส่วน เป็นผู้ใหญ่บ้าน
หมู่ที่ ๙ บ้านเจริญสุข	มีนายสว่าง แก้วโกมล เป็นผู้ใหญ่บ้าน

พ.ศ. ๒๕๔๐ ได้มีพระราชบัญญัติตั้งองค์การบริหารส่วนตำบลปากห้วยขึ้นในปีนั้น และในระหว่างปี พ.ศ.๒๕๔๐ ยังมีหมู่บ้านอยู่เพียง ๙ หมู่บ้านเท่านั้น จึงมีสมาชิกสภาองค์การบริหารส่วนตำบล ๑๘ คน และมีสมาชิกโดยตำแหน่งอีก ๙ คน ซึ่งมาจากกำนัน/ผู้ใหญ่บ้านทุกหมู่บ้าน และแพทย์ประจำตำบล โดยมีกำนันเป็นประธานกรรมการบริหาร และสมาชิกสภาองค์การบริหารส่วนตำบลอีก ๒ คน เป็นกรรมการบริหาร

พ.ศ.๒๕๕๒ องค์การบริหารส่วนตำบลปากห้วย ได้ประกาศยกฐานะขึ้นเป็นเทศบาลตำบลปากห้วย เมื่อวันที่ ๒๖ ตุลาคม ๒๕๕๒ จนถึงปัจจุบัน มีทั้งสิ้น ๑๑ หมู่บ้าน ดังนี้

หมู่ที่	ชื่อหมู่บ้าน	ชื่อ - สกุล	หมายเหตุ
๑	บ้านปากห้วย	นางพนม ศรีประเสริฐ	
๒	บ้านปากห้วย	นายสุวัฒน์ สีใส	
๓	บ้านหนองผักบุ้ง	นายสมบัติ เพ็งรอด	
๔	บ้านกุดแต่	นายสุรินทร์ ฤทธิ์จันอัด	
๕	บ้านทตเจริญ	นายเฉลิมชัย กันเกตุทิม	
๖	บ้านบุงแคน	นายประสิทธิ์ เพ็ชรวิสัย	
๗	บ้านนาเหล่าประชาสรรค์	นางประทีน รัตนสุวรรณ	
๘	บ้านสวนอุดม	นายสุรพงษ์ ปันส่วน	กำนันตำบลปากห้วย
๙	บ้านเจริญสุข	นายสมาน วิทยาการ	
๑๐	บ้านใหม่หนองผักบุ้ง	นายอภิชาติ ผาสุข	
๑๑	บ้านหนองหลวง	นายวสันต์ ดุสิต	

๒.๒ การเลือกตั้ง

ตำบลปากห้วย ได้แบ่งเขตการเลือกตั้งออกเป็น ๒ เขตเลือกตั้ง ดังนี้

เขตเลือกตั้งที่ ๑ ประกอบไปด้วย หมู่ที่ ๑,๒,๓,๗,๑๐,๑๑

เขตเลือกตั้งที่ ๒ ประกอบไปด้วย หมู่ที่ ๔,๕,๖,๘,๙

ประชาชนในเขตตำบลปากห้วย ส่วนใหญ่ให้ความร่วมมือในการเข้าร่วมกิจกรรมทางการเมืองเสมอมาและประชาชนในเขตเทศบาลยังมีส่วนร่วมในการบริหารงาน การช่วยเหลืองานเทศบาล เสนอแนะในกิจกรรมของเทศบาลในการดำเนินงานต่างๆ เช่น การประชุมประชาคมในการจัดแผนพัฒนาเทศบาล ประชุมประชาคมแก้ไขปัญหาความยากจน ฯลฯ เป็นต้น

ปัจจุบันผู้ที่ดำรงตำแหน่งทางการเมืองของเทศบาลตำบลปากห้วย ได้แก่

คณะผู้บริหารเทศบาลตำบลปากห้วย ประกอบด้วย

นายกเทศมนตรีตำบลปากห้วย นายอุเทน พิมพิสาร
รองนายกเทศมนตรีตำบลปากห้วย นายสว่าง แก้วโกมล
รองนายกเทศมนตรีตำบลปากห้วย นายสิทธิพร ประเสริฐ
เลขานุการนายกเทศมนตรีตำบลปากห้วย นายพงศ์พันธุ์ สอนโส
ที่ปรึกษานายกเทศมนตรีตำบลปากห้วย นายประดิษฐ์ พิมพิสาร

สภาเทศบาลตำบลปากห้วย ประกอบด้วย

ประธานสภาเทศบาลตำบลปากห้วย นายลี จันท์สีเงิน
รองประธานสภาเทศบาลตำบลปากห้วย นายสิทธิพงศ์ ศรีจันทร์
เลขานุการสภาเทศบาลตำบลปากห้วย นายศักดิ์พัทธ์ เนียมรินทร์

สมาชิกสภาเทศบาลตำบลปากห้วย เขต ๑ และ เขต ๒ ประกอบด้วย

หมู่ที่	ชื่อหมู่บ้าน	ชื่อ - สกุล สมาชิกสภาเทศบาลตำบลปากห้วย	หมายเหตุ
	เขต ๑		
๑	บ้านปากห้วย	นายประสงค์ หอกคำ	
๒	บ้านปากห้วย	นางพิมล รัตนสุวรรณ	
๓	บ้านหนองคู	นายสิทธิพงศ์ ศรีจันทร์	
๗	บ้านนาเหล่าประชาสรรค์	นายลี จันท์สีเงิน	
๑๐	บ้านใหม่หนองผักบุ้ง	นายณัฐวุฒิ ปันส่วน	
๑๑	บ้านหนองหลวง	ร้อยตรีอุทัย สอนโส	
	เขต ๒		
๔	บ้านกุดแต่	นายบุญชู งอนกระโทก	
๕	บ้านทดเจริญ	นางสมศรี อ่อนน้อม	
๖	บ้านปุงแคน	นางหว่า จันทรงาม	
๘	บ้านสวนอุดม	นางปราณี กั้นเกตุทิม	
๙	บ้านเจริญสุข	นางสาวภาณุณี บุญอุดม นางรัตจะนา ดาราศรี	

๓. ประชากร

๓.๑ ข้อมูลเกี่ยวกับจำนวนประชากร

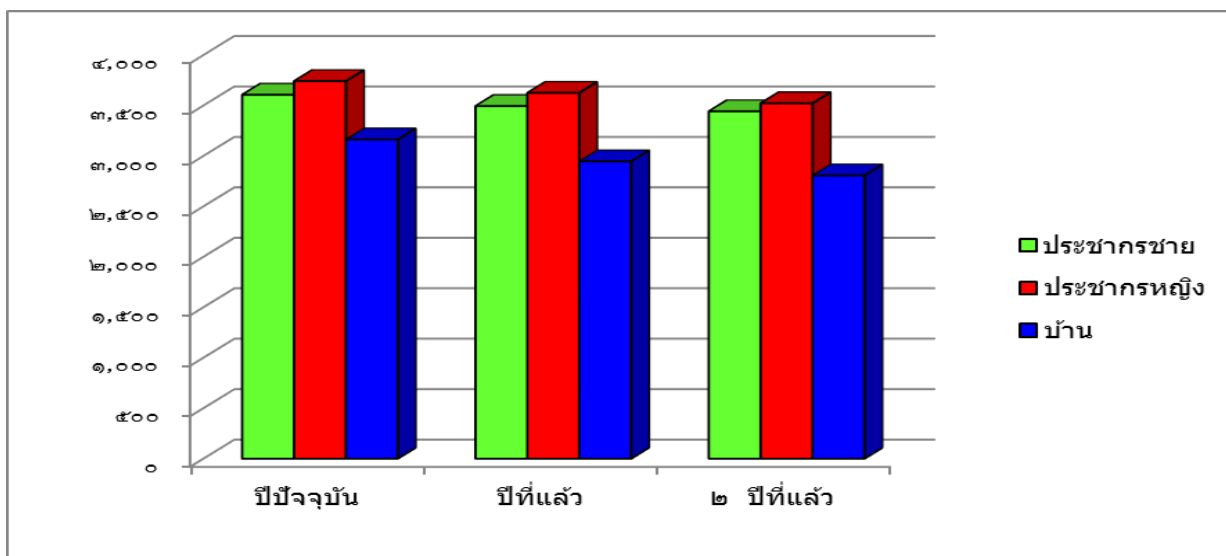
ข้อมูลประชากร ณ เดือนพฤษภาคม พ.ศ.๒๕๖๔ ตำบลปากห้วยมีประชากรรวมทั้งสิ้น ๗,๕๓๑ คน ประกอบด้วยประชากร ชาย ๓,๗๐๐ คน หญิง ๓,๘๓๑ คน จำนวนครัวเรือน ๓,๔๘๖ ครัวเรือน สามารถแยกจำนวนประชากรรายหมู่บ้านได้ดังนี้

หมู่ที่	ชื่อหมู่บ้าน	ประชากร			จำนวนครัวเรือน	หมายเหตุ
		ชาย	หญิง	รวม		
๑	ปากห้วย	๕๓๙	๕๙๗	๑,๑๓๖	๖๘๓	
๒	ปากห้วย	๓๖๖	๓๗๙	๗๔๕	๔๘๗	
๓	หนองผักบุ้ง	๓๑๘	๓๒๖	๖๔๔	๒๘๓	
๔	กุดแต่้	๓๕๙	๓๗๘	๗๓๗	๒๘๒	
๕	ทตเจริญ	๒๙๘	๓๐๔	๖๐๒	๒๒๓	
๖	บึงแคน	๒๑๕	๒๐๓	๔๑๘	๑๗๔	
๗	นาเหล่าประชาสรรค์	๒๕๕	๒๖๗	๕๒๒	๒๕๗	
๘	สวนอุดม	๒๘๑	๒๘๖	๕๖๗	๑๙๓	
๙	เจริญสุข	๖๔๒	๖๔๙	๑,๒๙๑	๕๗๒	
๑๐	ใหม่หนองผักบุ้ง	๒๓๑	๒๔๔	๔๗๕	๑๘๐	
๑๑	หนองหลวง	๑๙๖	๑๙๘	๓๙๔	๑๕๒	
	รวม	๓,๗๐๐	๓,๘๓๑	๗,๕๓๑	๓,๔๘๖	

๓.๒ ช่วงอายุและจำนวนประชากร

ตารางแสดงการเปรียบเทียบจำนวนประชากรและครัวเรือน (ย้อนหลัง ๓ ปี)

รายการ	ปีปัจจุบัน	ปีที่แล้ว	๒ ปีที่แล้ว	
ประชากรชาย	๓,๗๐๐	๓,๖๐๗	๓,๔๙๕	(คน)
ประชากรหญิง	๓,๘๓๑	๓,๗๔๒	๓,๖๒๖	(คน)
รวมประชากร	๗,๕๓๑	๗,๓๔๙	๗,๑๒๑	(คน)
บ้าน	๓,๔๘๖	๓,๑๖๔	๒,๙๔๗	(หลังคาเรือน)



แผนพัฒนาท้องถิ่น (พ.ศ.๒๕๖๖ - ๒๕๗๐)

เทศบาลตำบลปากห้วย อำเภอรัญประเทศ จังหวัดสระแก้ว

ที่มา : งานทะเบียนราษฎรอำเภอรัฐประเศ ณ เดือน พฤษภาคม พ.ศ. ๒๕๖๔

๔. สภาพทางสังคม

๔.๑ การศึกษา

จากการสำรวจข้อมูลพื้นฐานพบว่า ประชากรอายุ ๑๕ - ๖๐ ปีเต็ม ร้อยละ ๙๘ สามารถอ่านเขียนภาษาไทยและคิดเลขอย่างง่ายได้ เด็กอายุ ๖ - ๑๔ ปี ร้อยละ ๙๙ ได้รับการศึกษาภาคบังคับ ๙ ปี ได้เรียนต่อชั้นมัธยมศึกษาปีที่ ๔ หรือเทียบเท่า การบริหารการศึกษาและการจัดการอยู่ในเกณฑ์ที่ดี

ปัญหาคือ ยังไม่สามารถที่จะแข่งขันกับเมืองใหญ่ๆ ได้

การแก้ปัญหาของเทศบาล ได้จัดกิจกรรมให้กับเด็กของศูนย์พัฒนาเด็กเล็ก การสนับสนุนอาหารเสริม(นม) อาหารกลางวัน ในกับโรงเรียนในเขตพื้นที่ และจัดกิจกรรมต่างๆ โดยให้โรงเรียนเข้ามามีส่วนร่วมมากที่สุด

๔.๒ สาธารณสุข

จากการสำรวจข้อมูลพื้นฐานพบว่า ประชากรส่วนมากมีสุขภาพที่ดี มีการคัดกรองสุขภาพให้กับประชาชนกลุ่มเสี่ยง โรคที่มักเกิดแก่ประชากรในชุมชน เช่นกัน ได้แก่ โรคความดัน เบาหวาน โรคเอดส์ โรคไข้เลือดออก มือ-ปาก-เท้าในเด็ก และโรคอื่นๆ อีกมาก มีสถิติเข้ารับการรักษาพยาบาล

ปัญหาคือ ประชาชนบางรายไม่ยอมไปคัดกรองหรือตรวจสุขภาพประจำปี

การแก้ไขปัญหา คือ เทศบาลและโรงพยาบาลส่งเสริมสุขภาพตำบลปากห้วย ได้จัดกิจกรรมร่วมมือกันรณรงค์ให้ชุมชนเห็นความสำคัญในเรื่องนี้ซึ่งก็ได้ผลในระดับหนึ่ง ประชาชนให้ความร่วมมือเป็นอย่างดี แต่ต้องเป็นการดำเนินการอย่างต่อเนื่องเป็นประจำทุกปี สำหรับเด็กแรกเกิด - ๖ ปี ผู้ปกครองสามารถเลี้ยงดูตรงตามเกณฑ์มาตรฐาน จากข้อมูลพื้นฐาน (จปฐ.) บางครัวเรือนไม่ได้กินอาหารที่ถูกสุขลักษณะเนื่องจากมีฐานะยากจน มีการใช้ยาเพื่อบำบัดอาการเจ็บป่วยที่ไม่เหมาะสม การออกกำลังกายยังไม่สม่ำเสมอ และประชากรส่วนมากไม่ได้รับการตรวจสุขภาพ ปัญหาเหล่านี้เทศบาลพยายามอย่างยิ่งที่จะแก้ไขปัญหา โดยร่วมมือกับโรงพยาบาลส่งเสริมสุขภาพตำบลปากห้วยจัดกิจกรรมเพื่อแก้ไขปัญหา

หน่วยงานที่ให้บริการด้านสาธารณสุข

- โรงพยาบาล	จำนวน - แห่ง
- โรงพยาบาลส่งเสริมสุขภาพ	จำนวน ๑ แห่ง
- คลินิกเอกชน	จำนวน - แห่ง

๔.๓ อาชญากรรม

ประชากรในเขตเทศบาลตำบลปากห้วยมีการป้องกันอุบัติภัยอย่างถูกวิธี มีความปลอดภัยในชีวิตและทรัพย์สิน พบปัญหาอาชญากรรม การลักขโมยในพื้นที่ชุมชน ได้แก่ หมู่ที่ ๑, ๒, ๙ และหมู่บ้านใกล้เคียงบางส่วน

การแก้ปัญหาของเทศบาลที่สามารถดำเนินการได้ตามอำนาจหน้าที่และงบประมาณที่มีอยู่อย่างจำกัด คือการติดตั้งกล้องวงจรปิดในจุดที่เป็นที่สาธารณะ ติดตั้งสัญญาณไฟกระพริบทางร่วมทางแยก รวมทั้งได้ตั้งจุดตรวจ จุดสกัด จุดบริการ ในช่วงเทศกาลที่มีวันหยุดหลายวันเพื่ออำนวยความสะดวกให้กับประชาชนต่อไปตามอำนาจหน้าที่ที่สามารถดำเนินการได้

๔.๔ ยาเสพติด

ปัญหา ยาเสพติดในพื้นที่ พบผู้ที่ติดยาเสพติดและผู้ค้าเมื่อเทียบกับพื้นที่อื่นถือว่าน้อย เหตุผลก็เนื่องมาจากว่าได้รับความร่วมมือกับทางผู้นำ ประชาชน หน่วยงานของเทศบาลที่ช่วยสอดส่องดูแลอยู่เป็นประจำ

การแก้ไขปัญหาของเทศบาลสามารถทำได้เฉพาะตามอำนาจหน้าที่เท่านั้น เช่น การณรงค์ การประชาสัมพันธ์ การแจ้งเบาะแส การฝึกอบรมให้ความรู้ ถ้านอกเหนือจากอำนาจหน้าที่ ก็เป็นเรื่องของอำเภอหรือตำรวจแล้วแต่กรณี ทั้งนี้ เทศบาลก็ได้ให้ความร่วมมือมาโดยตลอด

๔.๕ การสังคมสงเคราะห์

เทศบาลตำบลปากห้วยได้ดำเนินการด้านสังคมสงเคราะห์ ดังนี้

๑. ดำเนินการจ่ายเบี้ยยังชีพให้กับผู้สูงอายุ ผู้พิการ และผู้ป่วยเอดส์
๒. รับลงทะเบียนและประสานโครงการเงินอุดหนุนเพื่อการเลี้ยงดูเด็กแรกเกิด
๓. ประสานการทำบัตรผู้พิการ
๔. ตั้งโครงการการจ้างนักเรียน/นักศึกษาทำงานช่วงปิดภาคเรียน
๕. ตั้งโครงการช่วยเหลือผู้ยากจน ยากไร้ รายได้น้อย และผู้ด้อยโอกาสไร้ที่พึ่ง
๖. ตั้งโครงการปรับปรุงซ่อมแซมบ้านคนจน

๕. ระบบบริการพื้นฐาน

๕.๑ การคมนาคมขนส่ง

เส้นทางคมนาคมในพื้นที่เทศบาลตำบลปากห้วย เป็นถนนคอนกรีตเสริมเหล็กและถนนลาดยางชนิดผิวจราจรแอสฟัลท์ติก ร้อยละ ๗๐ เป้าหมายคือต้องการให้ได้มากกว่านี้หรือร้อยละ ๑๐๐ โดยผู้บริหารมีนโยบายที่จะดำเนินการก่อสร้างถนนคอนกรีตเสริมเหล็กให้ครบทุกสาย

ปัญหาคือ เทศบาลไม่สามารถดำเนินการได้เนื่องจากมีข้อจำกัดทางด้านงบประมาณ และพื้นที่ยังไม่เป็นที่สาธารณะ จะดำเนินการได้ก็ต่อเมื่อต้องเป็นที่สาธารณะ

การแก้ปัญหาคือ ประสานความร่วมมือกันหลายๆ ฝ่าย เพื่อที่จะทำความเข้าใจกับประชาชนในพื้นที่ และวิธีการที่จะดำเนินการแก้ไขอย่างไร ทั้งนี้ เทศบาลก็ได้ตั้งงบประมาณในส่วนนี้ไว้แล้ว และได้แจ้งประชาสัมพันธ์ให้ประชาชนได้รับทราบถึงเหตุผลเพื่อที่จะได้ช่วยกันแก้ไขปัญหาให้กับชุมชน

๕.๒ การไฟฟ้า

ปัจจุบันครัวเรือนที่มีไฟฟ้าใช้ร้อยละ ๙๙

ปัญหาคือ เทศบาลมีข้อจำกัดทางด้านงบประมาณ ไฟฟ้าส่องสว่างทางหรือที่สาธารณะยังไม่สามารถดำเนินการครอบคลุมพื้นที่ได้ทั้งหมด เนื่องจากพื้นที่ที่มีความต้องการให้ติดตั้งไฟฟ้าส่องสว่างนั้นยังไม่เป็นที่สาธารณะ เทศบาลจึงไม่สามารถดำเนินการได้เช่นเดียวกับถนน

การแก้ปัญหาคือ ประสานความร่วมมือกันหลายๆ ฝ่าย เพื่อที่จะทำความเข้าใจกับประชาชนในพื้นที่ และวิธีการที่จะดำเนินการแก้ไขอย่างไร ทั้งนี้ เทศบาลก็ได้ตั้งงบประมาณในส่วนนี้ไว้แล้ว และได้แจ้งประชาสัมพันธ์ให้ประชาชนได้รับทราบถึงเหตุผลเพื่อที่จะได้ช่วยกันแก้ไขปัญหาให้กับชุมชน

๕.๓ การประปา

เทศบาลตำบลปากห้วย ไม่มีกิจการประปาเป็นของตนเอง จึงไม่สามารถให้บริการประชาชนได้ครอบคลุมทุกหลังคาเรือน หมู่บ้านที่เป็นชุมชนเมืองและใกล้เคียง จำนวน ๖ หมู่บ้าน ใช้น้ำประปาจากการประปาส่วนภูมิภาค และอีก ๕ หมู่บ้าน ใช้น้ำประปาหมู่บ้าน และแหล่งน้ำธรรมชาติ

ปัญหาคือ แหล่งน้ำธรรมชาติต้นเขินทำให้ขาดแคลนน้ำในฤดูแล้ง มีข้อร้องเรียนเรื่องน้ำประปาไม่สะอาดอยู่บ่อยครั้ง สาเหตุเนื่องจากเป็นท่อประปาเก่าเกิดการตกตะกอนของน้ำ และแหล่งน้ำดิบในการผลิตประปามีขนาดเล็ก ทำให้มีเพียงพอในฤดูแล้ง ปัจจุบันเทศบาลยังประสบปัญหาการขาดแคลนน้ำไม่สามารถที่จะจัดหาน้ำดิบสำหรับผลิตประปาให้ชุมชนได้

การแก้ปัญหาคือ การลงพื้นที่ดำเนินการแก้ไขตามจุดที่เกิดปัญหาในทันที การพิจารณาโครงการต่างๆ ที่ไม่สามารถดำเนินการได้นั้น เช่น โครงการขุดสระเพื่อเป็นแหล่งน้ำดิบในการผลิตประปาขนาดใหญ่ โครงการขยายเขตประปาส่วนภูมิภาค ฯลฯ เทศบาลก็ได้นำบรรจุในแผนพัฒนาสามปีเพื่อที่จะพิจารณาดำเนินการในปีต่อไป เมื่อมีงบประมาณและความจำเป็นก็สามารถดำเนินการได้ต่อเนื่อง เพื่อตอบสนองต่อความต้องการของประชาชนต่อไป

ระบบจำหน่ายประปาหมู่บ้านในเขตเทศบาลตำบลปากห้วย

ประปาหมู่บ้านหมู่ที่ ๔	บ้านกุดแต่	จำนวน	๑	แห่ง
ประปาหมู่บ้านหมู่ที่ ๕	บ้านทตเจริญ	จำนวน	๑	แห่ง
ประปาหมู่บ้านหมู่ที่ ๖	บ้านบึงแคน	จำนวน	๑	แห่ง
ประปาหมู่บ้านหมู่ที่ ๘	บ้านสวนอุดม	จำนวน	๑	แห่ง
ประปาหมู่บ้านหมู่ที่ ๗	บ้านนาเหล่าประชาสรรค์	จำนวน	๑	แห่ง

๕.๔ โทรศัพท์

(๑) จำนวนโทรศัพท์สาธารณะในเขตพื้นที่	จำนวน	๑๒	แห่ง
(๒) จำนวนโทรศัพท์ส่วนบุคคล	จำนวน	๑๕๐	หมายเลข
(๓) จำนวนชุมสายโทรศัพท์จำนวน	จำนวน	-	ชุมสาย
(๔) ที่ทำการไปรษณีย์โทรเลข	จำนวน	-	แห่ง
(๕) หอกระจายข่าวในพื้นที่ให้บริการได้ครอบคลุมร้อยละ ๘๐ ของพื้นที่			

๕.๕ ไปรษณีย์หรือการสื่อสารหรือการขนส่ง และวัสดุ ครุภัณฑ์

(๑) ที่ทำการไปรษณีย์	จำนวน	-	แห่ง
(๒) บริษัทขนส่งเอกชน	จำนวน	-	แห่ง

๖. ระบบเศรษฐกิจ

๖.๑ การเกษตร

ประชาชนในเขตตำบลปากห้วย ร้อยละ ๗๐ ประกอบอาชีพเกษตรกรรม ผลผลิตทางการเกษตรที่สำคัญ ได้แก่ ข้าว มันสำปะหลัง อ้อย ดังนี้

- อาชีพเกษตรกรรม	ร้อยละ	๖๓	ของจำนวนประชากร
- อาชีพเลี้ยงสัตว์	ร้อยละ	๑๑	ของจำนวนประชากร
- อาชีพประมง	ร้อยละ	๗	ของจำนวนประชากร
- อาชีพรับจ้าง	ร้อยละ	๘	ของจำนวนประชากร
- อาชีพค้าขาย	ร้อยละ	๕	ของจำนวนประชากร
- อาชีพรับราชการ	ร้อยละ	๔	ของจำนวนประชากร
- อาชีพอื่น ๆ	ร้อยละ	๒	ของจำนวนประชากร

๖.๒ ข้อมูลด้านแหล่งน้ำทางการเกษตร

ตำบลปากห้วย มีแหล่งน้ำที่ใช้สำหรับอุปโภค-บริโภค และใช้เพื่อการเกษตร จำนวน ๗ แห่ง แหล่งน้ำทั้ง ๗ แห่ง เดิมเคยเป็นแหล่งน้ำที่เกิดขึ้นเองตามธรรมชาติและเทศบาลได้ดำเนินการปรับปรุง/ขุดลอกขึ้นใหม่ เพื่อให้เพียงพอกับการอุปโภค-บริโภคของประชาชนในพื้นที่ ดังนี้

ลำห้วย	-	แห่ง	สระน้ำ	๓	แห่ง
หนองน้ำ	-	แห่ง	บ่อน้ำตื้น	๑๔	แห่ง
ลำคลอง	๗	แห่ง	บ่อบาดาล	๒	แห่ง
บึง	-	แห่ง	อ่างเก็บน้ำ	-	แห่ง
แม่น้ำ	-	แห่ง	ฝาย	๑	แห่ง
อื่นๆ (สระ)	-	แห่ง	เหมือง	-	แห่ง

แหล่งน้ำที่สำคัญในตำบลปากห้วย จำนวน ๗ แห่ง ดังนี้

๑. คลองพรหมโหด
๒. คลองชุมปูน
๓. คลองยุทธศาสตร์
๔. คลองพันท้าว
๕. คลองห้วยแซ่
๖. คลองน้อย
๗. คลอง รพช.

๖.๓ ข้อมูลด้านแหล่งน้ำกิน น้ำใช้ (หรือน้ำเพื่อการอุปโภค บริโภค)

เทศบาลตำบลปากห้วย ไม่มีกิจการประปาเป็นของตนเอง จึงไม่สามารถให้บริการประชาชนได้ครอบคลุมทุกหลังคาเรือน หมู่บ้านที่เป็นชุมชนเมืองและใกล้เคียง จำนวน ๖ หมู่บ้าน ใช้น้ำประปาจากการประปาส่วนภูมิภาค และอีก ๕ หมู่บ้าน ใช้น้ำประปาหมู่บ้าน และแหล่งน้ำธรรมชาติ

ระบบจำหน่ายประปาหมู่บ้านในเขตเทศบาลตำบลปากห้วย

ประปาหมู่บ้านหมู่ที่ ๔	บ้านกุดแต่	จำนวน	๑	แห่ง
ประปาหมู่บ้านหมู่ที่ ๕	บ้านทตเจริญ	จำนวน	๑	แห่ง
ประปาหมู่บ้านหมู่ที่ ๖	บ้านบุงแคน	จำนวน	๑	แห่ง
ประปาหมู่บ้านหมู่ที่ ๘	บ้านสวนอุดม	จำนวน	๑	แห่ง
ประปาหมู่บ้านหมู่ที่ ๗	บ้านนาเหล่าประชาสรรค์	จำนวน	๑	แห่ง

ประชาชนในเขตตำบลปากห้วย ร้อยละ ๖๓ ประกอบอาชีพเกษตรกรรม ผลผลิตทางการเกษตรที่สำคัญ ได้แก่ ข้าว มันสำปะหลัง อ้อย ดังนี้

- อาชีพเกษตรกรรม	ร้อยละ	๖๓	ของจำนวนประชากร
- อาชีพเลี้ยงสัตว์	ร้อยละ	๑๑	ของจำนวนประชากร
- อาชีพประมง	ร้อยละ	๗	ของจำนวนประชากร
- อาชีพรับจ้าง	ร้อยละ	๘	ของจำนวนประชากร
- อาชีพค้าขาย	ร้อยละ	๕	ของจำนวนประชากร
- อาชีพรับราชการ	ร้อยละ	๔	ของจำนวนประชากร
- อาชีพอื่น ๆ	ร้อยละ	๒	ของจำนวนประชากร

๖.๔ การประมง

ตำบลปากห้วย เป็นการประมงในลักษณะหาเลี้ยงชีพเพื่อบริโภคในครัวเรือน และการประมงเพื่อการค้า เช่น การเลี้ยงปลาในบ่อดิน การเลี้ยงปลาตกในบ่อซีเมนต์ ร้อยละ ๗

๖.๕ การปศุสัตว์

การปศุสัตว์ในเขตตำบลปากห้วยเป็นการประกอบการในลักษณะเลี้ยงในครัวเรือนไม่ใช่เป็นอาชีพหลักแต่เป็นอาชีพเสริม เช่น การเลี้ยงไก่ เป็ด โค สุกร กระบือ

๖.๖ การบริการ

สถานประกอบการเทศบาลนิชย์

- สถานธนาบาล จำนวน - แห่ง
- โรงฆ่าสัตว์ จำนวน - แห่ง

สถานประกอบการด้านการบริการ

- โรงแรม/รีสอร์ท/บ้านเช่า จำนวน ๓๙ แห่ง
- ธนาคาร จำนวน - แห่ง
- โรงภาพยนตร์ จำนวน - แห่ง
- สถานีขนส่ง จำนวน - แห่ง
- ร้านเกมส์ จำนวน - แห่ง
- ห้องสมุดประชาชน จำนวน - แห่ง

๖.๗ การท่องเที่ยว

วัดชนะไชยศรี หมู่ ๙ บ้านเจริญสุข ต.ปากห้วย อ.อรัญประเทศ จ.สระแก้ว เป็นวัดเก่าแก่คู่บ้านคูเมืองของ อรัญประเทศ เดิมชาวบ้านเรียก “วัดเกาะ” เชื่อกันว่าสร้างขึ้นหลังจากที่บรรพบุรุษของชาวไทยญ้ออพยพเข้ามาอยู่ในบริเวณ อ.อรัญประเทศ อุโบสถของวัดชนะไชยศรี เป็นอุโบสถที่สร้างตามคติความเชื่อแบบไทยลาวดั้งเดิม โดยมีขนาดและสัดส่วนที่งดงาม อุโบสถแห่งนี้ชาวอรัญประเทศได้ดูแลรักษาเป็นอย่างดี (คณะกรรมการฝ่ายประมวลเอกสารและจดหมายเหตุ, ๒๕๔๕:๙๙)

การเดินทาง : เดินทางด้วยรถส่วนตัว ตามถนนทางหลวงหมายเลข ๓๐๖๗

Latitude : ๑๓.๖๘

longitude : ๑๐๒.๕๐

อยู่ห่างจากกรุงเทพประมาณ ๒๔๑ กม. ใช้เวลาเดินทางจากกรุงเทพประมาณ ๓ ชั่วโมง ๓ นาที *

อยู่ห่างจากตัวจังหวัดประมาณ ๔๕.๑ กม. ใช้เวลาเดินทางตัวจังหวัดประมาณ ๔๒ นาที **

อยู่ห่างจากตัวอำเภอประมาณ ๓.๘ กม. ใช้เวลาเดินทางตัวอำเภอประมาณ ๙ นาที ***





แผนพัฒนาท้องถิ่น (พ.ศ.๒๕๖๖ - ๒๕๗๐)
เทศบาลตำบลปากห้วย อำเภออรัญประเทศ จังหวัดสระแก้ว



๖.๘ อุตสาหกรรม

- กิจการอุตสาหกรรมขนาดเล็ก

๑. โรงสีชุมชน	จำนวน ๑ แห่ง
๒. โรงงานประกอบสายไฟ	จำนวน ๑ แห่ง

๖.๙ การพาณิชย์และกลุ่มอาชีพ

กิจการพาณิชย์

- สถานีบริการน้ำมัน จำนวน ๘ แห่ง
- ศูนย์การค้า/ห้างสรรพสินค้า จำนวน - แห่ง
- ตลาดสด จำนวน - แห่ง
- ร้านค้าทั่วไป จำนวน ๔๙ แห่ง
- ร้านขายวัสดุก่อสร้าง จำนวน ๑๑ แห่ง
- ร้านเสริมสวย ความงาม จำนวน ๑๒ แห่ง
- ร้านซ่อมรถ จำนวน ๑๑ แห่ง

กลุ่มอาชีพ

- กลุ่มวิสาหกิจชุมชนแปรรูปและถนอมอาหารตำบลปากห้วย
- กลุ่มวิสาหกิจชุมชนเกษตรกรผู้เลี้ยงสัตว์ปากห้วย
- กลุ่มวิสาหกิจชุมชนหัตถกรรมและศิลปประดิษฐ์ตำบลปากห้วย
- กลุ่มวิสาหกิจชุมชนผู้ปลูกพืชตำบลปากห้วย

๖.๑๐ แรงงาน

จากการสำรวจข้อมูลพื้นฐานพบว่า ประชากรที่มีอายุ ๑๕ – ๖๐ ปี อยู่ในกำลังแรงงาน ร้อยละ ๗๕ เมื่อเทียบกับอัตราส่วนกับจังหวัด ร้อยละ ๗๓.๙๙ ซึ่งสูงกว่ามาก แต่ค่าแรงในพื้นที่ต่ำกว่าระดับจังหวัด โดยเฉพาะแรงงานด้านการเกษตร ประชากรอายุระหว่าง ๒๕ – ๕๐ ปี บางส่วน ไปรับจ้างทำงานนอกพื้นที่ รวมทั้งแรงงานที่ไปทำงานต่างประเทศ ปัญหาที่พบคือ ประชากรต้องไปทำงานนอกพื้นที่ในเมืองที่มีโรงงานอุตสาหกรรม

บริษัท ห้างร้านใหญ่ๆ เพราะในพื้นที่ไม่มีโรงงานอุตสาหกรรมที่มีการจ้างแรงงานเยอะ เพราะพื้นที่ส่วนมากเป็นที่อยู่อาศัย ปัญหานี้ยังไม่สามารถแก้ไขได้

ราษฎรส่วนใหญ่ประมาณร้อยละ ๘๐ ประกอบอาชีพทำการเกษตรกรรมได้แก่ทำนา ปลูกข้าว ไร่ อ้อย ข้าวโพด รวมทั้งปลูกพืชผักสวนครัว ที่เหลือประกอบอาชีพส่วนตัวและรับจ้าง

๗. ศาสนา ประเพณี วัฒนธรรม

๗.๑ การนับถือศาสนา

ศาสนาพุทธ	ร้อยละ ๙๕
ศาสนาอื่น ๆ	ร้อยละ ๕

โดยมีข้อมูลศาสนสถาน ดังนี้

วัด จำนวน ๕ แห่ง ได้แก่

๑. วัดชนะไชยศรี (วัดเกาะ)
๒. วัดหนองคูราษฎร์บำรุง (วัดหนองคู)
๓. วัดหนองผักนึ่ง
๔. วัดกุดแต่
๕. วัดสวนอุดม

สำนักสงฆ์/ศูนย์ปฏิบัติธรรม จำนวน ๕ แห่ง ได้แก่

๑. สำนักสงฆ์นวลทิพย์
๒. สำนักสงฆ์รวมญาติเจริญโพธิธรรม
๓. สำนักสงฆ์อริยสัจจวัฒนบวร (หนองหลวง)
๔. สำนักสงฆ์บ้านบุงแคน
๕. ศูนย์ปฏิบัติธรรมตำบลปากห้วย

๗.๒ ประเพณีและงานประจำปี

- สืบสานวัฒนธรรมประเพณีสงกรานต์
 - กำหนดการจัดประเพณี** จัดขึ้นในเดือนเมษายนของทุกปี
 - กิจกรรม** ประพาดนางสงกรานต์ ประพาดสั้มตำลีลา รดน้ำดำหัวผู้สูงอายุ และขบวนแห่
- ประเพณีวันลอยกระทง
 - กำหนดการจัดประเพณี** จัดขึ้นในเดือนพฤศจิกายนของทุกปี (วันลอยกระทง)
 - กิจกรรม** ประพาดนางนพมาศ ประพาดกระทง การละเล่น ชุ้มกิจกรรม และขบวนแห่
- ประเพณีถวายเทียนพรรษา
 - กำหนดการจัดประเพณี** จัดขึ้นในเดือนกรกฎาคมของทุกปี (วันเข้าพรรษา)
 - กิจกรรม** หล่อเทียนพรรษา ประพาดการแกะสลักเทียนพรรษา การถวายเทียนพรรษา

๗.๓ ภูมิปัญญาท้องถิ่น ภาษาล้าน

ภูมิปัญญาท้องถิ่นที่โดดเด่น คือ

กลุ่มดอกไม้จันทน์ ได้แก่ การประดิษฐ์ดอกไม้จันทน์ พวงหรีด

กลุ่มสตรีปลาร้า ได้แก่ ผลิตภัณฑ์ปลาร้าสับ ปลาต้ม

กลุ่มจักสาน ได้แก่ ผลิตภัณฑ์ตะกร้าและเครื่องใช้จากเส้นพลาสติก

ภาษาล้าน คือ

ภาษาไทยกลาง ภาษาญ้อ ภาษาไทยโคราช ภาษาอีสาน

๗.๔ สินค้าพื้นเมืองและของที่ระลึก

ประชาชนในเขตตำบลปากห้วย มีอาหารพื้นบ้านประจำเชื้อชาติได้แก่ แป้งจี๊ ได้จากการนำแป้งหมักขนมจีนมาขึ้นรูปเป็นแผ่นบาง ๆ ทำให้สุกโดยการปิ้ง/ย่างไฟอ่อน ๆ ได้รสชาติจากแป้งหมักหอม ๆ แป้งจี๊เป็นได้ทั้งของฝากและอาหารพื้นบ้านสมัยโบราณที่ควรอนุรักษ์ไว้ อีกทั้งยังมีผลิตภัณฑ์เครื่องจักสานที่ทำขึ้นจากเส้นพลาสติก เป็นการเพิ่มมูลค่าจากวัสดุเหลือใช้นำมาประกอบเป็นเครื่องใช้ในครัวเรือน เช่น ตะกร้า ตะแกรง ภาชนะสำหรับใส่ของใช้ในครัวเรือน ดอกไม้ประดิษฐ์ เป็นต้น

๘. ทรัพยากรธรรมชาติ

๘.๑ น้ำ

น้ำที่ใช้ในการอุปโภค-บริโภคสำหรับประชาชนตำบลปากห้วย เป็นน้ำที่ได้จากแหล่งน้ำธรรมชาติ น้ำฝน และน้ำดิบจากคลองต่าง ๆ บางพื้นที่ต้องนำมาผ่านกระบวนการของระบบประปาเพื่อให้สะอาด และถูกสุขลักษณะมากขึ้น สำหรับน้ำใต้ดินมีปริมาณน้อย ไม่สามารถนำขึ้นมาใช้ให้เพียงพอกับความต้องการของประชาชนทุกครัวเรือนได้

๘.๒ ป่าไม้

เขตเทศบาลตำบลปากห้วยไม่มีป่าไม้

๘.๓ ภูเขา

เขตเทศบาลตำบลปากห้วยไม่มีภูเขา

๘.๔ คุณภาพของทรัพยากรธรรมชาติ

สภาพพื้นที่ของตำบลปากห้วยส่วนมากเป็นพื้นที่สำหรับเพาะปลูก ที่อยู่อาศัย ร้านค้า สถานประกอบการ ตามลำดับ และมีพื้นที่เพียงเล็กน้อยที่เป็นพื้นที่สาธารณะ ทรัพยากรธรรมชาติในพื้นที่ ก็ได้แก่ ดิน น้ำ ต้นไม้ อากาศที่ไม่มีมลพิษ

ทรัพยากรที่สำคัญอีกหนึ่งก็คือ น้ำ น้ำสำหรับใช้ในการเกษตรต้องรอฤดูฝน เนื่องจากแหล่งน้ำที่มีอยู่ไม่เพียงพอต่อความต้องการของประชาชน ในหน้าแล้งแหล่งน้ำเหล่านี้ประสบปัญหาตื้นเขิน น้ำแห้ง บางแห่งมีฝักตบชวาอยู่อย่างหนาแน่น

เทศบาลตำบลปากห้วย ได้แก้ไขปัญหาดังกล่าวโดยการขุดสระน้ำสาธารณะเพื่อให้ประชาชนใช้ร่วมกันและสำหรับเป็นแหล่งน้ำดิบในการผลิตประปาหมู่บ้าน ปัญหาด้านการจัดการขยะมูลฝอย เมื่อชุมชนแออัดขยะก็มากขึ้น การแก้ไขปัญหานี้ เทศบาลได้จัดทำโครงการเพื่อแก้ปัญหาให้กับประชาชนและเป็นไปตามความต้องการของประชาชน เช่น โครงการจัดหาถังขยะรองรับขยะให้ครอบคลุมทั้งพื้นที่ อีกทั้งยังจัดทำโครงการปลูกต้นไม้ในวัน

สำคัญต่างๆ ในพื้นที่ของตนเองและที่สาธารณะรวมทั้งปรับปรุงสภาพภูมิทัศน์ของเมืองให้ร่มรื่นสวยงาม ให้เป็นเมือง
น่าอยู่ เป็นที่พักผ่อนหย่อนใจของประชาชน ฯลฯ